



PNI Hunting 250C

4G jahikaamera / 4G ловна камера / 4G-Jagdkamera / Cámara de caza 4G / Caméra de chasse 4G / 4G vadászkamera / Telecamera da caccia 4G / 4G jachtcamera / Kamera myśliwska 4G / Camera vanatoare 4G



Ohutushoiatused

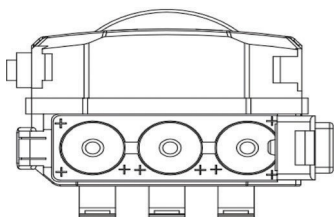
- See jahikaamera kasutab 3 x 18650 patareid. Ärge kasutage teist tüüpi patareisid või leelispatareisid ega erinevate laadimisastmetega patareisid. Täielikult laetuna peaks see ooteseisundist ärkama kuni 2000 korda. Kui patareid on tühjenenud, antakse teile mobiilirakenduses hoiatus. Vahetage patareid õigeaegselt välja.
- Kui te ei kasuta jahikaamerat pikema aja jooksul, võtke patareid seadmest välja.
- Paigaldage kaamerasse 10. klassi mikro SD-kaart. Vormäära kaart enne esimest kasutamist.
- Selleks, et mitte kahjustada micro SD-kaarti ja mitte kaotada sellele salvestatud andmeid, sisestage kaart kaamerasse või võtke see sealt välja ainult siis, kui kaamera on välja lülitatud.
- Selleks, et mitte vallandada valehäireid, ärge paigaldage kaamerat piirkondadesse, kus on tihe taimestik ja kus puhub regulaarselt tugev tuul.
- Ärge paigaldage kaamerat otsese päikesevalguse kätte.
- Veenduge, et teil on hea GSM-signaal kohas, kuhu te jahipidamiskaamera paigaldate. Kui signaal on nõrk, soovitame teil asukohta muuta.

Kasutusjuhend

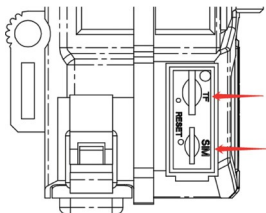
Akude, mikro SD-kaardi ja SIM-kaardi paigaldamine

Enne jahikaamera kasutamist paigaldage akud, micro SD-kaart ja SIM-kaart.

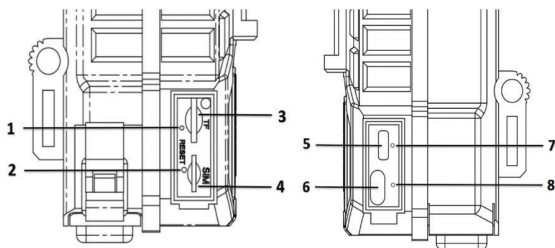
Avage jahikaamera allosas asuva patareipesa kaas ja sisestage pakendis olevad kolm 18650 laetavat patareid. Selleks, et vältida klemmide lühistamist, järgige korpusel märgitud polaarsust.



Eemaldage kaamera küljel asuv kaitsekate ja sisestage micro SD-kaart ja SIM-kaart selleks ettenähtud pesadesse.
Märkus: Ärge sisestage ega eemaldage kaarti või SIM-kaarti kaamera töö ajal.



Seadme tutvustus



1. Signaali indikaator
2. Nupu lähtestamine
3. Micro SD-kaardi pesa
4. SIM-kaardi pesa
5. Mikro-USB-port
6. Sisse/välja nupp
7. Aku laetuse indikaator
8. Ühenduse oleku indikaator

LED-indikaatorid

Aku laadimise indikaator - akude laadimise ajal on LED punane. Kui akud on täielikult laetud, muutub LED roheliseks.

Ühenduse oleku indikaator:

Sinine LED põleb - kaamera on GSM-võrguga ühendatud
Sinine LED vilgub - kaamera ei ole GSM-võrguga ühendatud. Vajutage 5 sekundit nuppu Reset ja oodake, kuni kaamera ühendub.

Sinine ja punane LED vilguvad kiiresti vaheldumisi - SIM-kaarti ei tuvasta kaamera või SIM-kaart on kadunud.

Sinine ja punane LED vilguvad harva (2 sekundi tagant) vaheldumisi - SIM-kaart on välja lülitatud.

Sinine ja punane LED vilguvad samal ajal (ühe sekundi vahega).

- vale APN

Punane LED põleb - GSM-signaal on nõrk.

Roheline LED põleb - GSM-signaal on tugev.

Sinine LED põleb - GSM-signaal on normaalne.

Sisse/välja nupp

Kui nupp on allapoole, lülitub kaamera välja.

Kui nupp on keskmises asendis, on kaamera fotoseire režiimis.

Kui nupp on ülespoole, on kaamera videovalve režiimis.

Kaamera konfigureerimine UConi rakenduse abil

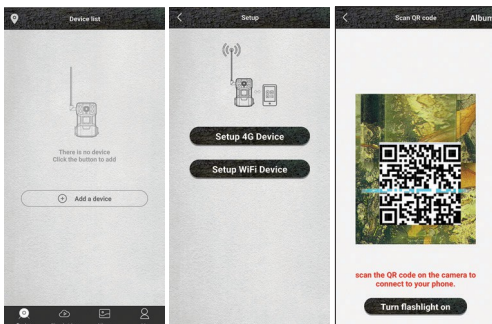
1. Laadige UConi rakendus alla Google Pay'st või App Store'ist või skannige lisatud QR-koodi:

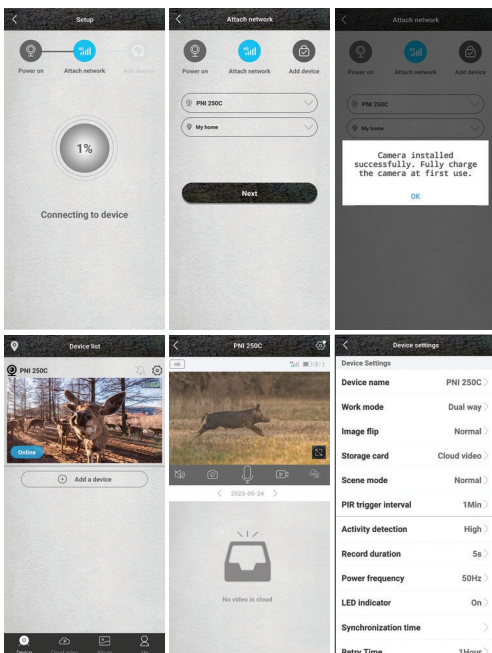


2. Avage rakendus, registreeruge ja logige sisse.
3. Rakenduse põhiliideses klõpsake nuppu "Lisa seade", seejärel klõpsake valikut "Setup 4G Device" ja seejärel "Next".


Märkus: kaamera konfigureerimiseks võite järgida ka rakenduse hääljuhiseid.

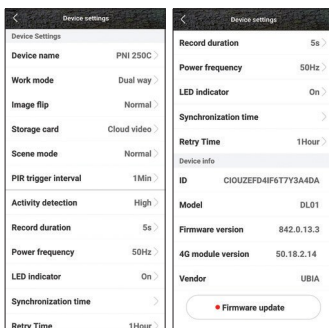
4. Skaneerige kaamerale kleebitud sildil olevat QR-koodi.
5. Pärast kaamera ühendamist valige nimi ja asukoht.
6. Saate teate "Kaamera edukalt paigaldatud. Laadige kaamerat esimesel kasutamisel täielikult".
7. Kui kaamera staatus on Online, klõpsake kaamerale, et vaadata selle tehtud pilte otseülekandes.





Seadete menüü

Kaamera seadete menüüsse pääsemiseks vajutage ülevalt paremast nurgast ikooni  :



1. Seadme nimi

2. Töörežiim:

Valikud:

- Kahesugune võimalus - näete otse kaameraga tehtud pilte, kuid pääsete juurde ka videosalvestustele või fotodele.
- Üks võimalus - teil on juurdepääs ainult kaamerasse paigaldatud kaardil olevatele salvestustele või pilve salvestatud salvestustele (tasuline teenus).

3. Pildi

pööramine

Valikud:

- Tavaline
- Pöörata - pilt pöörleb 180°
- Peegeldus - pilt peegeldub vertikaalselt.
- Peegeldamine ja pööramine - kujutis on pööratud 180° ja peegeldatud vertikaalselt.

4. Salvestuskaart:

Valikud:

- Salvestuste salvestamise aktiveerimine/deaktiveerimine pilve (tasuline teenus)
- Vaadake kaamerasse paigaldatud mikro SD-kaardi vaba ruumi.
- Vormindage mikro SD-kaart.

Kasutusjuhend -

5. Stseenirežiim:

Valikud:

- Tavaline - pilt on värviline
- Öörežiim - infrapuna valgusdiodid põlevad, pilt on mustvalge.
- 6. PIR vallandamisintervall. Valige kahe liikumistuvastuse vaheline viivitus. Valikud: Viivitus puudub, 10 sekundit, 30 sekundit, 1 minut, 3 minutit, 5 minutit.
- 7. Liikumistuvastuse tundlikkus. Valikud: kõrge, keskmine ja madal tundlikkus.
- 8. Video salvestamise faili kestus. Valikud: 5 sek., 10 sek., 20 sek, 30 sek.
- 9. Sagedus. Valikud: 50Hz, 60Hz.
- 10. LED-indikaatorid. Aktiveerige või deaktiveerige mikro SD-kaardi pesa all olevad LED-indikaatorid ja sisse-välja lülitusnupu all olev LED-indikaator.
- 11. Aja sünkroniseerimine.
- 12. Proovige ühendust uuesti. Kui see ei tuvasta liikumist pikema aja jooksul, läheb kaamera ooterežiimi. Selles olekus kuvatakse kaamera olekuks Offiine. Saate määrata "ärkamisaja", et kaamerat uuesti ühendada. Valikud: 1 tund, 2 tundi, 4 tundi, 8 tundi, 16 tundi.
- 13. Teave seadme kohta: Mudel, püsivara versioon, 4G-mooduli versioon.
- 14. Püsivara uuendamine.

Tehnilised andmed

Fotode eraldusvõime	5120x2880
Video resolutsioon	2560x1440
Video formaat	MP4
Foto formaat	JPG

Toetatud mälukaart	Micro SD maksimaalselt 128 GB (ei kuulu komplekti)
USB-port	C-tüüpi
Toiteallikas	3 x aku tüüp 18650 3.7V 7500mAh
Praegune tarbimine	Ooterežiimis 3mA, häireolukorras 350mA
IR valgusdiodid	4
IR kaugus	kuni 20 m
Mikrofon	inkorporeeritud
Valjuhääldi	inkorporeeritud
PIR vallandamise viivitus	10 sek. - 5 min
PIR-anduri tundlikkus	Kõrge / Keskmine / Madal
Videofaili pikkus	5 sek. - 30 sek.
PIR nurk	110°
PIR kaugus	kuni 20 m
Vaatevälja (FOV)	120°
Sulgemiskiirus	0,5 sekundit
GSM-sagedus	4G FDD-LTE B1 B3 B5 B7 B20 3G WCDMA B1 B5 B8 2G GSM 850/900/1800/1900
Töötemperatuur	-26°C ~ +80°C
Mõõtmed	75 x 135 x 60 mm
Antenni pikkus	135 mm
Kaal	349 gr